

به نام خالق ادراک

مسابقه معماری

باز طراحی خانه فرشته

ارغوان ناصربخت

مرداد 1404

مقدمه

خانه، سایه سار روزهای سوزان و روشنایی بخش شبهای تاریک است. خانه پناهی است برای لحظه تولد، زندگی و مرگ. خانه آغوشی است برای گرم نگهداشتن خانواده و سنگ صیوری است برای دلتنگی وقت تنهایی. انسان خانه را ساخت و خانه انسان را؛ و این بود سرآغاز زندگی

برخلاف تصور عام، طراحی فضای خانه یکی از دشوارترین حیطه‌های معماری است که بخشی از دانش آن نه در مدرسه و دانشگاه که در خود خانه و همچنین حضور در اجتماع فراگرفته می‌شود. به ویژه با گذر زمان و پیچیده شدن رفتارهای انسانی و نیازهای او و درآمیختن برخی کاربری‌های دیگر در این کاربری، مانند کار کردن دور از محل کار، توجه به طراحی فضای خانه بسیار پررنگ شده و نیازمند دقت بیشتری نیز می‌باشد. بخشی از چگونگی زیستن انسان در خانه غریزی و در ارتباط با فرآیند تکامل او شکل گرفته است و بخش مهم دیگر آن در مواجهه با تجارب اقلیم‌ها و فرهنگ‌های خاص است که به ما به ارث رسیده است. از این رو توجه به بستر جغرافیایی (اقلیمی)، فرهنگی و اجتماعی فضا در طراحی غیرقابل انکار است.

از سوی دیگر، خانه از دیرباز تاکنون مفهوم خانواده را با خود به همراه داشته و به آن ارج نهاده است؛ چراکه زندگی انسانها در گذشته به صورت جمعی و در کنار اعضای خانواده‌ی درجه یک، دو و حتی سه یک فرد بوده و روح انسانها از این تنفس جمعی جان می‌گرفته است؛ اما اکنون با گسترش جهان‌های موازی، واقعی و مجازی، تغییراتی که در نگرش انسان به جهان اتفاق افتاده که این مفهوم را کمی متفاوت کرده و معنای محرمیت در یک خانواده بزرگ که نه، حتی تعریف روابط بین اعضای یک خانواده کوچک هم با انقلابی اساسی روبه‌رو بوده است. اکنون طول مدت هر یک روز زندگی انسانها به بازه های مختلف و کوچکی تقسیم شده که در هر کدام نوع زیست انسان متفاوت است. برای مثال او برای خوابیدن به فضای خلوت خویش و یار خود نیاز دارد، برای استحمام از فضایی حتی شخصی‌تر شخصی استفاده می‌نماید، برای آشامیدن و خوراک خوردن همراهی اعضای خانواده را می‌طلبد، برای زمان تفریح نیز ممکن است افراد خانواده و حتی دوستان هم او را همراهی کنند و برای خرید و کار کاملاً از فضای خانه دور می‌شود. ورود هر فردی به داخل خانه روا نیست و حتی افرادی هم که اجازه ورود دارند به هر بخش از خانه اجازه قدم گذاشتن ندارند. همچنین تعداد افراد خانواده‌ها کمتر شده اما تنوع کاربری‌ها در خانه افزایش داشته است.

همچنین در گذر زمان جمعیت کره‌ی زمین افزایش پیدا کرده، منابع انرژی با خطر نابودی روبه‌رو بوده و وضعیت اقتصادی همچون گذشته نیست، و هر متر مکعب از فضا برای انسان ارزشمندتر پیش بوده و باید در حفاظت و بهره‌بری از آن کوشا تر باشد.

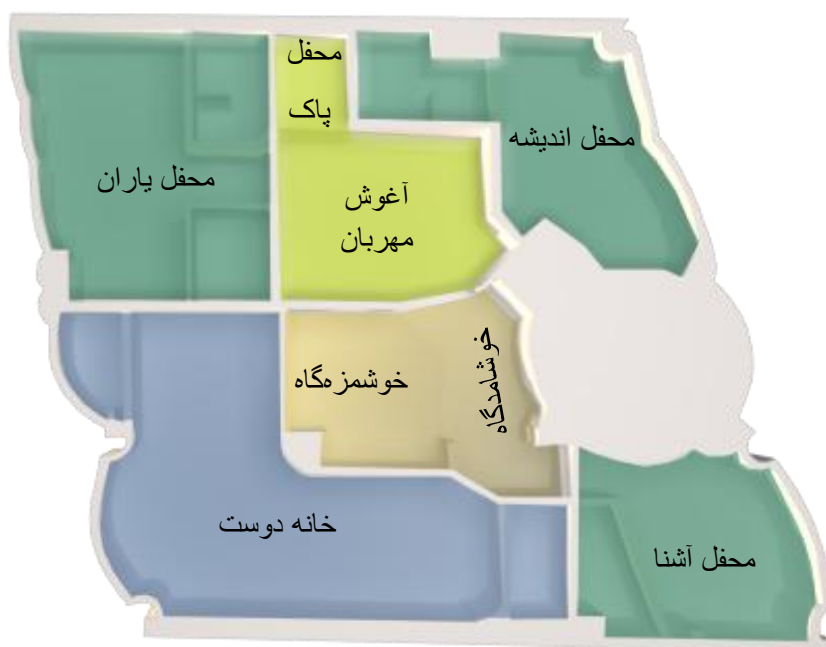
باتوجه به آنچه تاکنون گفته شد، و همچنین طرح اولیه پلان خانه که دارای دیوارهای منحنی و زوایای غیرقائمه بسیار است، طراح برای بازطراحی خانه فرشته تصمیم به رعایت اصول طراحی زیر گرفته است تا نتیجه طرح، برای کاربران آینده آن، تاجای‌امکان، هرچه بیشتر موثر باشد؛

- ❖ حفظ فضای خلوت شخصی اعضای خانواده
- ❖ نهایت بهره‌بری از نور خورشید و هوای تازه در طول روز برای کاربران اصلی (هرچند که تابش نور از سمت شرق و غرب ایده‌آل هیچ طراحی نیست!)
- ❖ توجه به هر بخش از فضا و استفاده هرچه بیشتر و مناسب‌تر از بخش‌های بی‌استفاده
- ❖ تلاش برای ایجاد سیرکولاسیون روان و سیال
- ❖ کاهش فضاهای کم‌عمق (به حداقل رساندن استفاده از سقف کاذب)
- ❖ توجه به روح لطیف انسان و نیاز او به زیبایی

عرصه‌بندی

به‌طور کلی تقسیمات فضایی در این طرح به چهار حالت، براساس نیاز کاربران به حفظ محرמیت، تقسیم شده است. ایجاد ارتباط موثر بین این بخش‌های مختلف، باتوجه به درجه اهمیت کاربری آنها، حائز اهمیت است.

- این عرصه‌بندی به چهار دسته عرصه خصوصی (خلوت هر فرد از افراد خانواده)
- عرصه نیمه خصوصی (فضایی غیر از خلوت مناسب همه اعضای خانواده)
- عرصه نیمه عمومی (حضور متناوب افراد خانواده و حضور کوتاه اعضای غیر)
- عرصه عمومی (گردهمایی اعضای خانواده و غیر)



تصویر عرصه‌بندی فضای باز طراحی شده‌ی خانه فرشته

معرفی ریزفضاها

همانطور که در نقشه‌های معماری ارائه شده نیز نمایان است، آشپزخانه به‌عنوان قلب تپنده خانه در نظر گرفته شده که در مرکز فضا قرار گرفته و دسترسی از همه بخش‌ها (ورودی، فضای نیمه خصوصی، فضای عمومی) به آن امکان‌پذیر است.

ریزفضاهای مختلف طرح جدید در ادامه بیان شده است تا خوانش نقشه‌ها را سهولت بخشد:

○ اتاق خواب اول (محل یاران)

دارای فضای خواب، تلویزیون، کمد دیواری، اتاق لباس، سرویس بهداشتی مجزا

○ اتاق خواب دوم (محل اندیشه)

دارای فضای خواب، کمد دیواری، میز تحریر و کتابخانه، سرویس بهداشتی مجزا؛ (جایگزین

مناسبی برای اتاق کار)

○ اتاق خواب سوم (محل آشنا)

دارای فضای خواب، تلویزیون، اتاق لباس، سرویس بهداشتی مجزا؛ (جایگزینی مناسب

برای اتاق مهمان)

○ هال خصوصی (آغوش مهربان)

مبل‌مان و تلویزیون، لاندری (فضای پاک)

○ فضای ورودی (خوشامدگاه)

در ورودی، جالباسی و آئینه؛ (به‌طور کلی هشتی خانه)

○ آشپزخانه (خوشمزه‌گاه)

گاز و هود، فضای خوراک خوردن، یخچال، آون و مایکروفر، سینک، محل زباله، پنجره

به نهارخوری

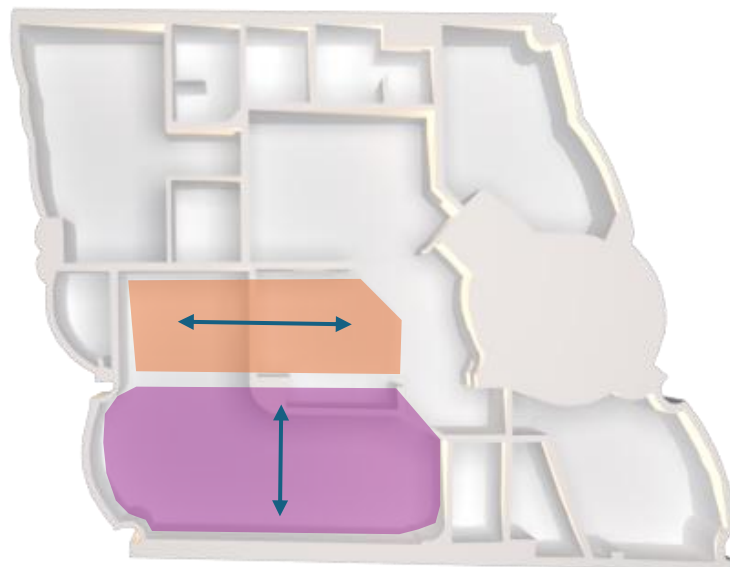
○ سالن پذیرایی و نهارخوری (خانه دوست)

مبلمان مهمانی و نهارخوری ده نفره، بالکن (دارای فضای گلدان و باربیکیو و هواکش مناسب)، سرویس بهداشتی مهمان

✓ یک نکته مهم آنکه برای برقراری ارتباط حسی بیشتر با فضای بازطراحی شده، به بخش‌های مختلف آن نام‌های جدیدی تعلق گرفته است.

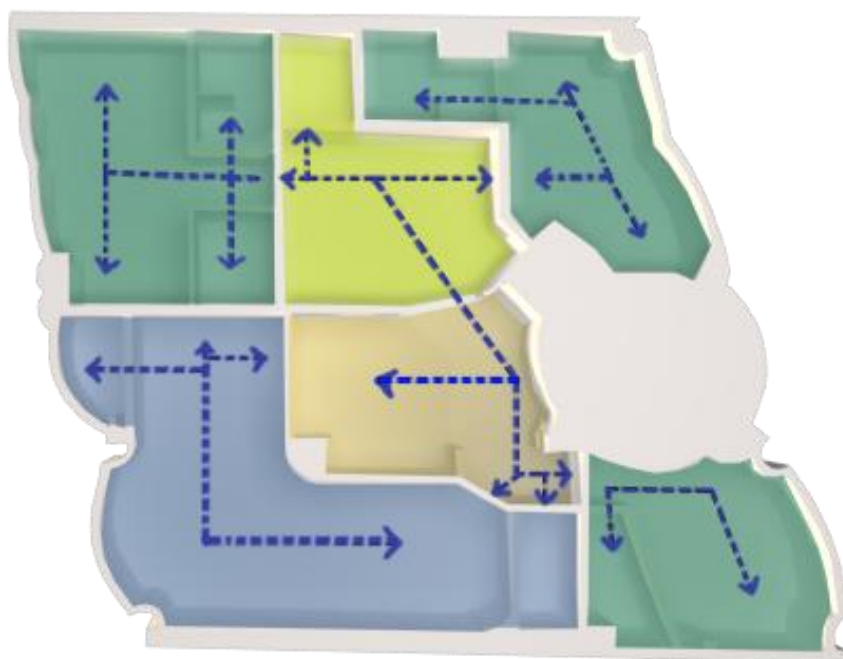
✓ همچنین تراس به‌گونه‌ای در نظر گرفته شده است که پنجره‌ی نمای ساختمان در جایگاه فعلی خود بماند و درواقع تراس محفلی است که با در شیشه‌ای از فضای خانه جدا شده است و مانند اتاقی دارای پنجره عمل می‌کند.

از سویی دیگر باتوجه به نظر کارفرما و پیش‌بینی شخصیت کاربران آینده فضا، امکان گسترش آشپزخانه تا تراس (انتقال بخش نهارخوری به راستای پذیرایی) و وسیع‌تر شدن سالن پذیرایی (باریک‌تر شدن آشپزخانه) نیز وجود دارد.



سیرکولاسیون

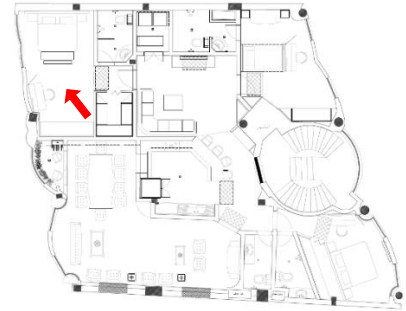
تسهیل دستیابی به هر بخش از فضا و ارتباط هر بخش با بخش‌های دیگر در شرایط مختلف (اضطراب و غیر اضطراب) از جمله نکات مهم و قابل توجه در این طراحی بوده است .

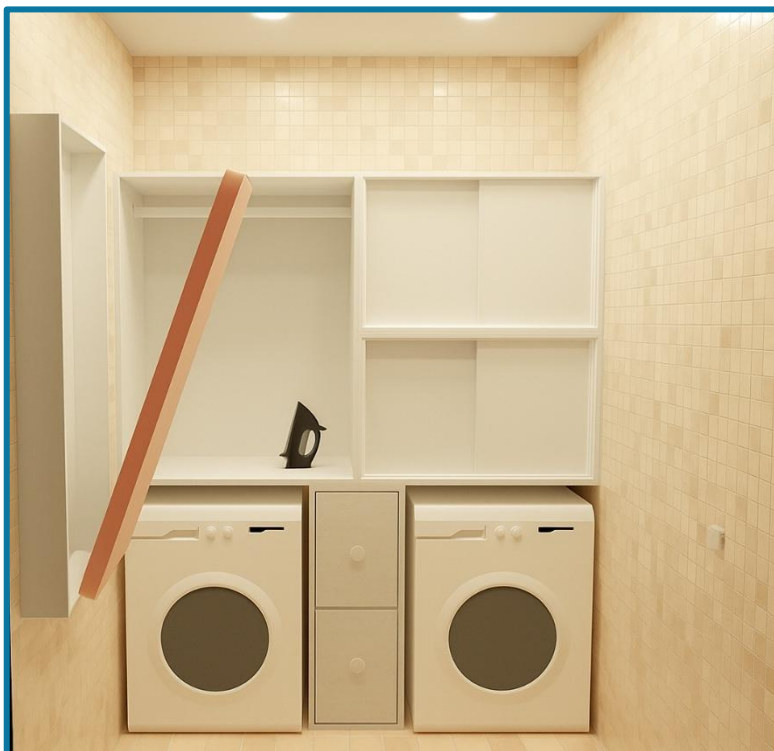
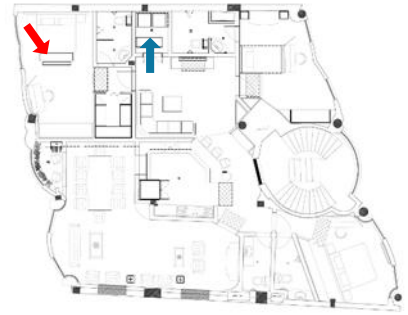


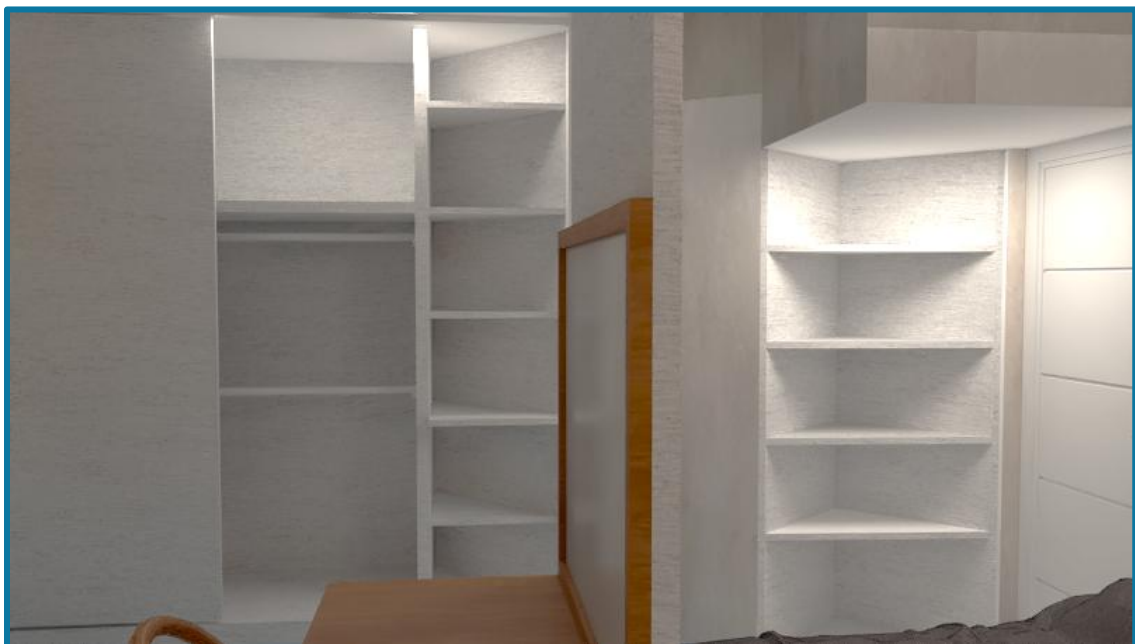
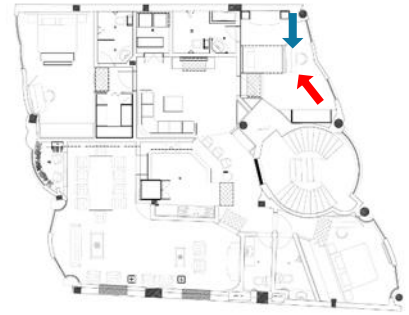
نمایش سیرکولاسیون فضا

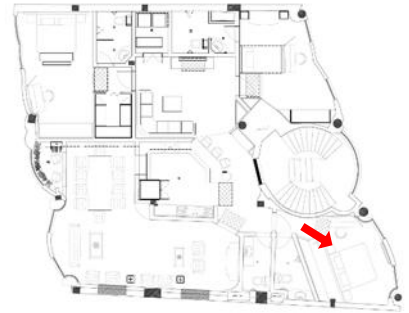
تصاویر رندرگیری شده از طرح

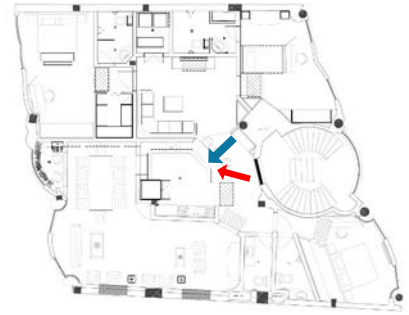
اولویت طراح پرداختن به کیفیت عرصه‌بندی و برآوردن نیازهای اصلی پروژه بوده و بیشترین زمان نیز برای طراحی پلان و بررسی آزمون و خطاهای آن اختصاص یافته است و پلان‌ها نیز به‌گونه‌ای ارائه شده‌اند که فضای سه‌بعدی خانه نیز قابل ادراک باشد. اما در درجه دوم تصاویر رندرگیری شده نیز برای بیان بخش‌هایی از طراحی لازم بوده و پرداختن به آن اجتناب ناپذیر است.

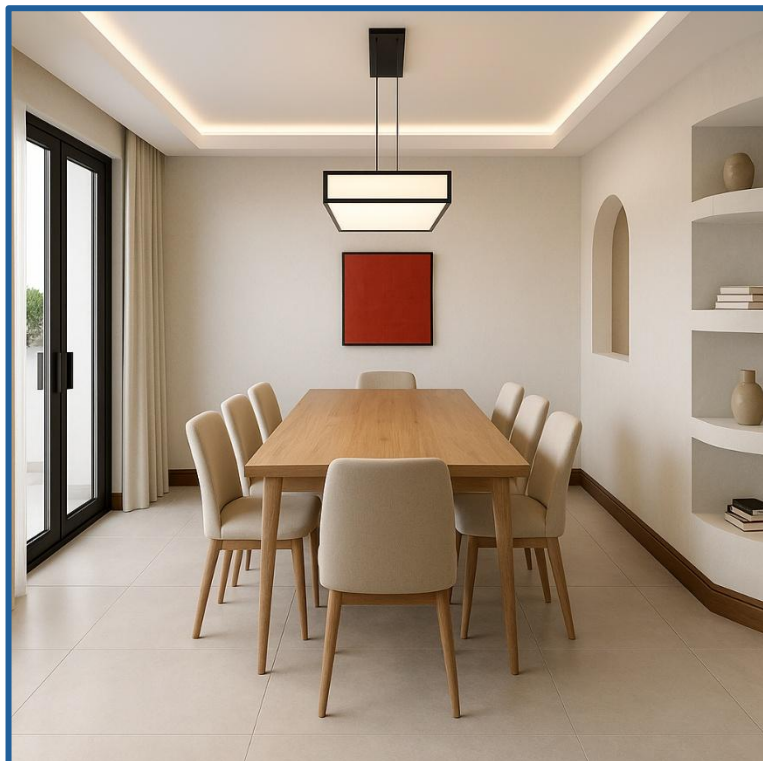
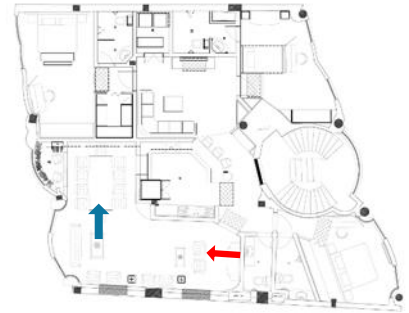












برای اتاق‌های خواب، هال خصوصی، آشپزخانه فن‌کوئل سقفی و برای سالن پذیرایی و نهارخوری فن‌کوئل سقفی و دیواری در نظر گرفته شده‌است. (در پلان‌ها جایگاه آنها مشخص شده‌است)

نورپردازی سقف‌ها نیز با توجه به پلان سقف ارائه شده، در همه بخش‌های خانه به غیر قسمت ورودی و آشپزخانه دارای لامپ سقفی و نور رشته‌ای مخفی می‌باشد.

باسپاس از توجه شما